

BOLETÍN

Alertas tempranas de deforestación (ATD)

02

Especial: apertura de caminos en el bosque amazónico

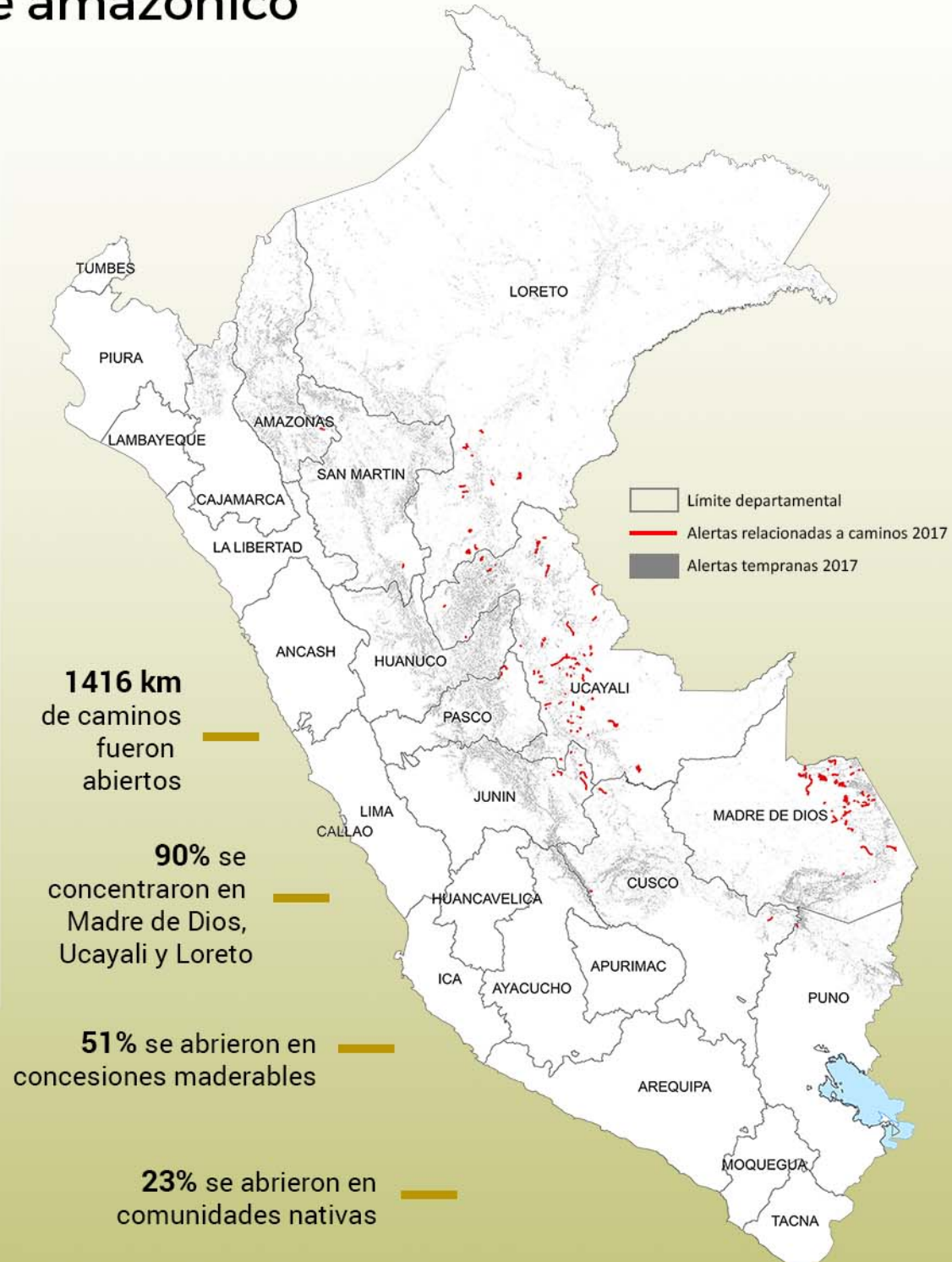
Periodo: 2017

Presentación

La apertura de caminos en los bosques húmedos amazónicos (trochas) permiten la extracción de algún recurso natural, al facilitar el desplazamiento de personas, vehículos y/o maquinarias.

Debido a su impacto en el cambio del paisaje, dedicamos en esta edición un reporte completo de estas rutas detectadas el año pasado.

Esta información no precisa la legalidad o ilegalidad del origen de estos caminos; pero sirve como herramienta para que las entidades competentes puedan emprender acciones de supervisión y/o fiscalización en los casos que correspondan.



Caminos por límites políticos

Al ordenar la información por departamentos, provincias y distritos, se obtiene el siguiente cuadro:

LONGITUD DE CAMINOS DETECTADOS EN EL 2017 EN BOSQUE HÚMEDO AMAZÓNICO, POR DEPARTAMENTO, PROVINCIA Y DISTRITO					
DEPARTAMENTO	LONGITUD (Km)	%	PROVINCIA	DISTRITO	LONGITUD (Km)
Madre de Dios	591.3	41.7	Tahuamanu	Iñapari	266.7
				Iberia	125.0
				Tahuamanu	88.8
			Tambopata	Las Piedras	77.5
				Tambopata Laberinto	30.7 2.6
Ucayali	521.0	36.8	Atalaya	Tahuania	134.9
				Raymondi	86.2
				Sepahua	36.8
			Coronel Portillo	Iparia	81.5
				Masisea	77.4
				Calleria	65.7
			Padre Abad	Nueva Requena	29.3
				Padre Abad	6.4
Loreto	167.9	11.9	Requena	Irazola	2.7
				Emilio San Martín	23.2
			Ucayali	Alto Tapiche	8.9
				Padre Márquez	43.7
				Sarayacu	38.4
				Inahuaya	23.5
				Vargas Guerra	13.3
				Contamana	12.5
				Pampa Hermosa	4.4
				Junín	57.9
Cusco	30.8	2.2	La Convención	Megantoni	17.7
				Villa Kintiarina	2.3
			Quispicanchi	Camanti	10.8
Pasco	22.7	1.6	Oxapampa	Constitución	22.7
Amazonas	8.7	0.6	Rodríguez de Mendoza	Vista Alegre	8.7
Puno	6.7	0.5	Carabaya	San Gaban	6.7
San Martín	6.4	0.5	Bellavista	Alto Biavo	5.1
				Tocache	Uchiza
Huánuco	3.1	0.2	Puerto Inca	Yuyapichis	3.1
TOTAL	1 416.4	100.0			1 416.4

*NOTA: Esta información no diferencia si estos caminos han sido autorizados o no, el sistema de monitoreo detecta cualquier cambio que ocurre en la cobertura de bosques.

Fuente: MIMCB – Programa Bosques - MINAM

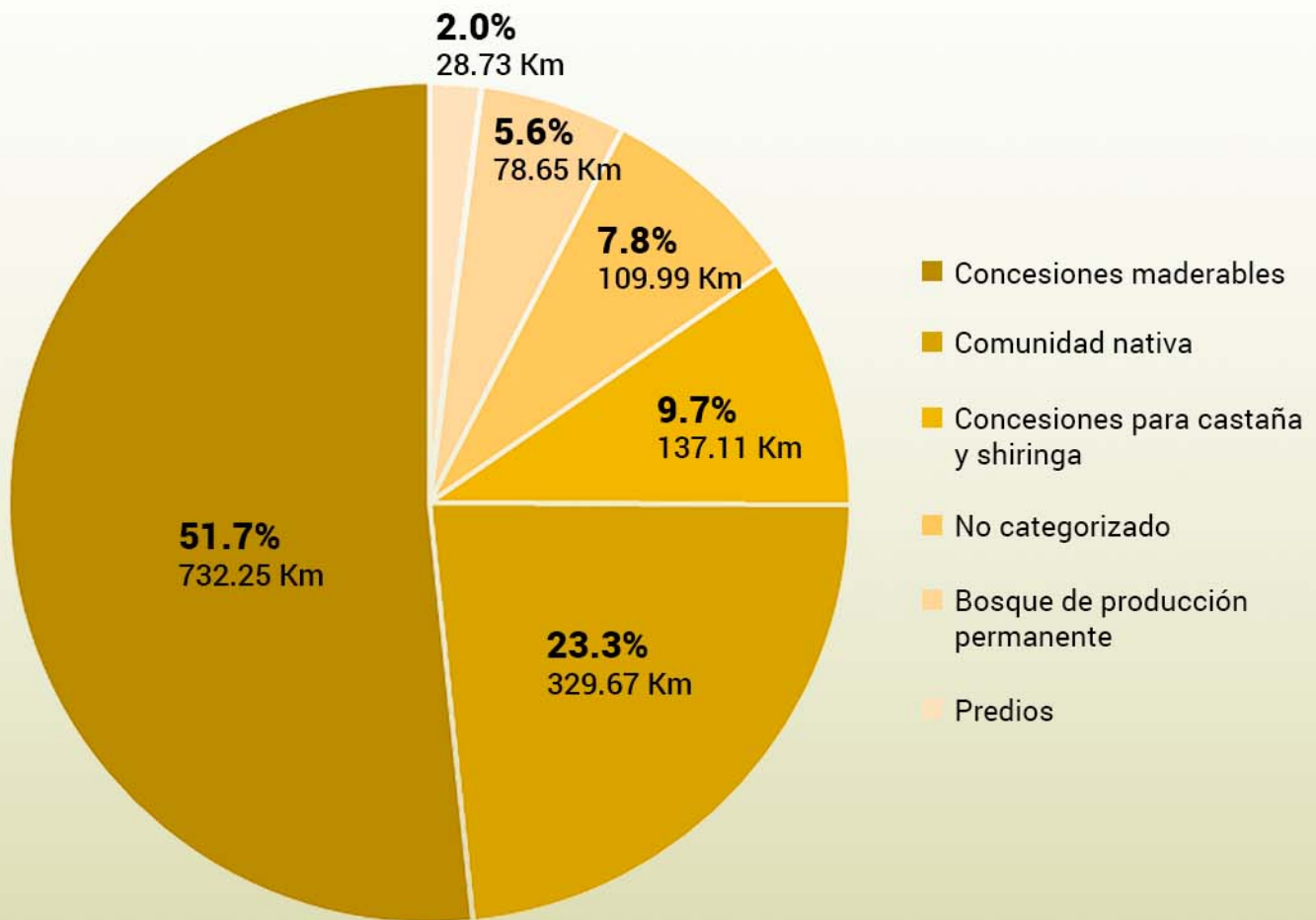
- Madre de Dios, Ucayali y Loreto son los departamentos donde más caminos en el bosque se abrieron (591.3 KM, 521 Km y 167.9 Km, respectivamente).
- El distrito de Iñapari (Madre de Dios) concentra la mayor extensión de caminos abiertos el año pasado (266.7 Km), superior al total de caminos que se abrieron en todo el departamento de Ucayali.

Caminos por categorías territoriales

Al analizar la distribución de caminos según categoría o derechos asignados en el bosque, se cuenta con esta gráfica:

DISTRIBUCIÓN DE LOS CAMINOS DETECTADOS EN EL 2017 EN BOSQUE HÚMEDO AMAZÓNICO, POR CATEGORÍAS TERRITORIALES

Fuente: MMCB – Programa Bosques - MINAM



Las concesiones maderables presentan la mayor apertura de caminos en el bosque (732.25%), seguido de las comunidades nativas (329 Km).

No existen caminos detectados en Áreas Naturales Protegidas.

Caminos por departamentos y categorías territoriales

Analizando la información de caminos por departamentos y según categoría territorial, se obtiene el siguiente cuadro:

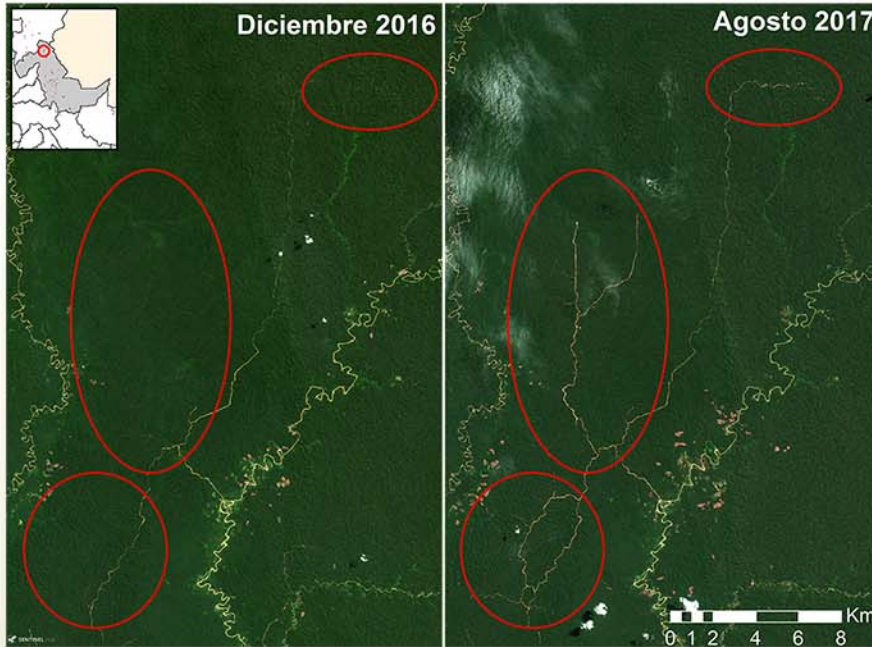
LONGITUD DE CAMINOS DETECTADOS EN EL 2017 EN BOSQUE HÚMEDO AMAZÓNICO, A NIVEL DEPARTAMENTAL Y POR CATEGORÍAS TERRITORIALES			
DEPARTAMENTO	CATEGORÍA	LONGITUD (Km)	%
Amazonas	No categorizado	8.7	0.6
Cusco	Comunidad nativa	19.9	1.4
	No categorizado	8.5	0.6
	Predios	2.3	0.2
Huánuco	No categorizado	2.9	0.2
	Comunidad nativa	0.1	0.0
Junín	Comunidad nativa	57.5	4.1
	No categorizado	0.4	0.0
Loreto	No categorizado	52.0	3.7
	Concesiones maderables	39.7	2.8
	Bosque de producción permanente	39.6	2.8
	Comunidad nativa	30.2	2.1
	Predios	6.5	0.5
Madre de Dios	Concesiones maderables	403.2	28.5
	Concesiones para castaña y shiringa	137.1	9.7
	Comunidad nativa	30.6	2.2
	Predios	8.3	0.6
	No categorizado	7.9	0.6
	Bosque de producción permanente	4.2	0.3
Pasco	Comunidad nativa	22.7	1.6
Puno	No categorizado	6.7	0.5
San Martín	Concesiones maderables	6.4	0.5
Ucayali	Concesiones maderables	283.0	20.0
	Comunidad nativa	168.5	11.9
	Bosque de producción permanente	34.9	2.5
	No categorizado	22.9	1.6
	Predios	11.7	0.8
TOTAL		1 416.4	100.0

Fuente: MMCB – Programa Bosques - MINAM

- 28.5 % de los caminos detectados a nivel nacional se han dado en concesiones maderables en el departamento de Madre de Dios.
- 20% han sido detectados en las áreas de concesiones maderables del departamento de Ucayali.
- 11.9% de los caminos han sido detectados en comunidades nativas ubicadas en el departamento de Ucayali.

Casos de caminos detectados

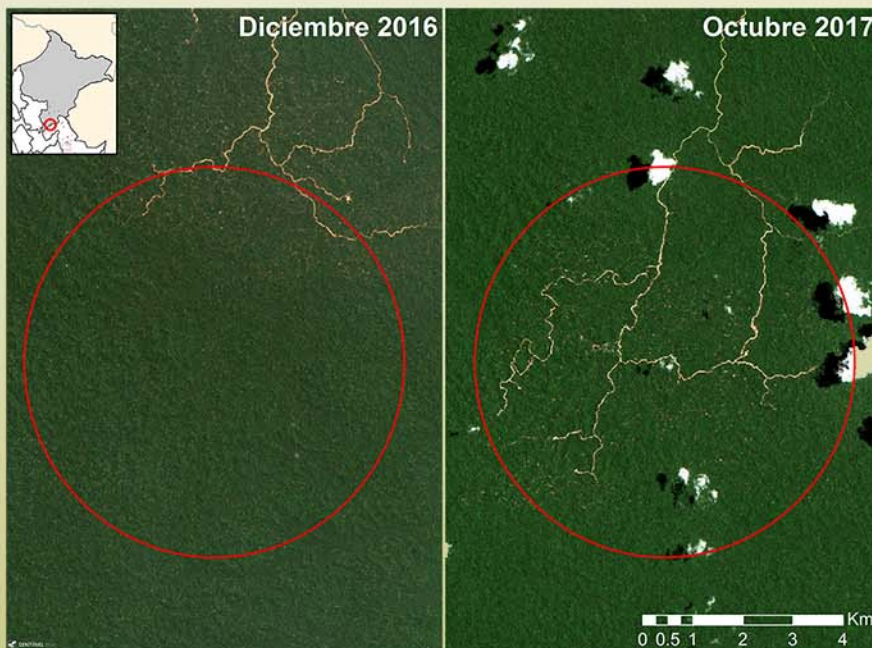
Caso N° 1: Área de concesión maderable



Ubicación
Dpto: Ucayali
Provincia: Coronel Portillo
Distrito: Callería

Longitud de camino:
44 Km aproximadamente

Caso N° 2: Área de comunidad nativa y bosque de producción permanente

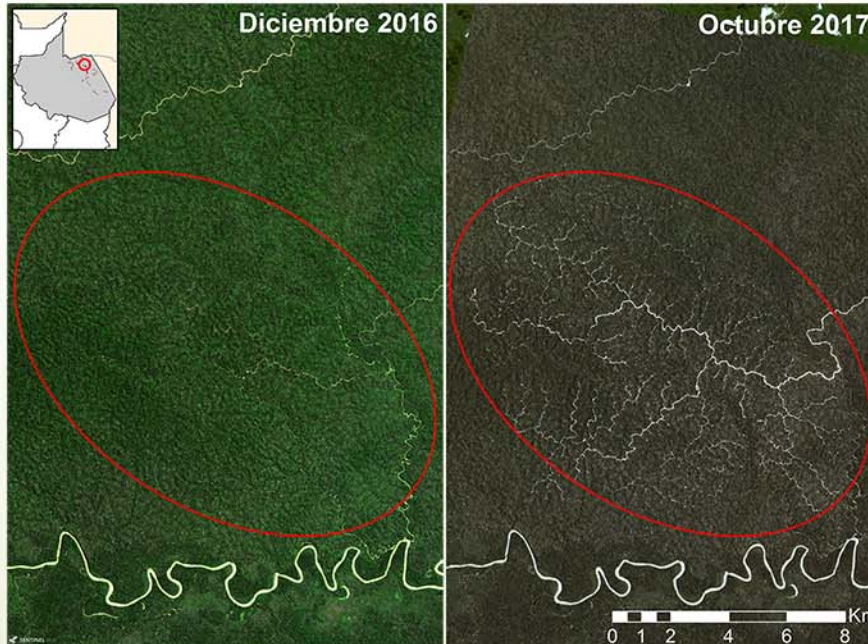


Ubicación
Dpto: Loreto
Provincia: Ucayali
Distrito: Padre Marquez

Longitud de camino:
33 Km aproximadamente

Casos de caminos detectados

Caso N° 3: Área de concesión maderable



Ubicación

Dpto: Madre de Dios
Provincia: Tahuamanu
Distrito: Iñapari

Longitud de camino:

93 Km aproximadamente

Información complementaria

El boletín de Alertas Tempranas de Deforestación es una publicación elaborada por el Programa Nacional de Conservación de Bosques para la Mitigación del Cambio Climático (PNCBMCC) del Ministerio del Ambiente (MINAM) del Perú. Brinda información y análisis sobre los cambios en la cobertura de bosques que ocurren periódicamente, utilizando imágenes satelitales LANDSAT 7 y 8.

- Para visualizar la información sobre los caminos detectados el año pasado ingrese a:
<http://geobosques.minam.gob.pe/geobosque/visor/>
- Si desea descargar en formatos raster o vector suscríbese a:
<http://geobosques.minam.gob.pe/geobosque/view/descargas.php>



CONTACTO
Y
CONSULTAS

Programa Nacional de Conservación de Bosques para la Mitigación del Cambio Climático del Ministerio del Ambiente
www.bosques.gob.pe
www.geobosques.minam.gob.pe
geobosques@bosques.gob.pe
Teléfonos: (51-1) 500 9200
Dirección: Av. República de Panamá N° 3030, Piso 14, San Isidro, Lima - Perú